

Het nieuwe studeren op Strijp-T

Fontys Hogescholen verhuisde een deel van zijn ICT-opleidingen naar een voormalig Philipsgebouw op Strijp-T in Eindhoven. De Bossche Studio's creëerden hier een leeromgeving die perfect aansluit bij het innovatieve onderwijs.

Gebouw TQ is een karakteristiek industrieel Philipsgebouw, getransformeerd tot verzamelpand voor innovatieve bedrijven. Met een vloeroppervlak van ruim 40.000 vierkante meter is dit het grootste gebouw op Strijp-T, een voormalig industriege-

bied dat grenst aan het al eerder ontwikkelde Strijp-S terrein. Strijp-T ligt gunstig ten opzichte van het openbaar vervoer – voor Fontys Hogescholen een goede plek om een deel van Fontys Hogeschool ICT (FHICT) onder te brengen. FHICT





TEKST **Eva Vroom**
 FOTOGRAFIE **Claartje Ten Have**

Opdrachtgever **Fontys Hogescholen**
 Interieurarchitect **Bossche Studio's**
 Interieurbouwer **Sant Interiors**
 Meubilair **Gispén, Satelliet Meubelen, FP Collection**
 Wanden spreekkamers/smartboxen **Deblick**
 Vloeren **Milliken**
 Akoestische scheidingswanden **Lama Concept**
 Stoffeerder vloeren **Maasmond**
 Projectontwikkelaar **Geva Vastgoed**
 Aannemer **Bouwonderneming Goevaers & Znn**

heeft nu drie verdiepingen van het gebouw in gebruik met een totaal oppervlak van 4000 m². Het interieurontwerp is van de Bossche Studio's, een samenwerkingsverband van Studio Moj, Topper interieurontwerp en projecten en Studio Breuer. "We zijn al zes jaar betrokken bij alle renovatieprojecten binnen Fontys", zegt Misha Breuer. "Fontys was op zoek naar een geschikte plek voor de opleiding ICT, want die groeide explosief. Aanvankelijk wilden ze de opleiding voor een jaar onderbrengen op TQ4. Maar het aantal studenten nam zo snel toe, dat ze moesten uitbreiden en TQ5 erbij is gekomen." Omdat Fontys oorspronkelijk maar tijdelijk van TQ4 gebruik zou maken, is het interieur volledig demontabel ontworpen.

"Alles is zo gemaakt, dat je het gemakkelijk kunt verhuizen", zegt Claartje ten Have van Studio Moj.

Open ICT Lab

TQ4 beslaat twee verdiepingen in het lange gedeelte van het gebouw, TQ5 een verdieping op de kop. De verdiepingen waren bij aanvang van het project gestript tot op het betoncasco. Ten Have: "Het waren lange rechte ruimtes, niet erg inspirerend maar ze bleken heel geschikt te zijn voor het programma." Een belangrijke eis van Fontys was dat het interieur de nieuw ontwikkelde manier van leren en onderzoeken binnen de

FOTO LINKS
Het interieur voor TQ4 en 5 faciliteert het leren in Open ICT Labs, waarin studenten in kleine groepen zelfstandig aan hun projecten werken.

FOTO BOVEN
De studenten werken de hele week op dezelfde plek. De docenten lopen rond en geven groepsinstructies op verschillende plekken zoals deze tribune.

FOTO ONDER
TQ4 beslaat twee verdiepingen in het lange gedeelte van het gebouw, TQ5 een verdieping op de kop. De verdiepingen waren bij aanvang van het project gestript tot op het betoncasco. De receptie bevindt zich in TQ4.





FOTO BOVEN

Bij het ontwerp is de vloer ingedeeld in zones: langs de gevels liggen de werkplekken, in het midden is de loopzone met hierin de 'smartboxen' voor overleg.



FOTO MIDDEN

De werkplekken zijn volgens een stramien ingericht met ruimteverdelers die voorzien werden van akoestische panelen en whiteboards. Daartussen staan verrijdbare tafels.

FOTO ONDER

Zowel TQ4 als TQ5 beschikken over een patio, hier is door het raam de patio van TQ5 te zien.



opleiding moest faciliteren. Bij FHICT leren studenten niet meer in klaslokalen maar in Open ICT Labs (OIL's): grote open ruimtes waarin zo'n 120 studenten aan hun projecten kunnen werken. Breuer: "Het onderwijs is zo ingericht dat studenten zelfstandig werken in kleine groepen, waarbij de docent functioneert als coach en kennisbron. Deze nieuwe vorm van onderwijs sluit aan op het hedendaagse bedrijfsleven: een dag in de week werken hier ook mensen uit het bedrijfsleven."

De studenten werken de hele week op dezelfde plek, de docenten lopen rond en geven groepsinstructies, bijvoorbeeld op een tribune. Ook de lestijden wijken af van het normale patroon: het gebouw is twee keer in de week langer open, zodat studenten er ook 's avonds kunnen werken.

Smartboxen

Het ontwerp van de Bossche Studio's bestaat uit open en transparante onderwijsruimtes zonder leslokalen. Breuer: "We hebben werkplekken ontworpen voor groepjes van zes studenten, die zelfstandig werken aan projecten. Daarnaast kunnen de studenten gebruik maken van overlegboxen, grote presentatie-

FOTO BOVEN

Voor het interieur is een kleurenpalet van groen- en blauwtinten gebruikt dat terugkeert in de stoffering van de smartboxen en het meubilair, en in het opvallende tapijt van Milliken.

FOTO ONDER

Een docent geeft een instructie op de tribune van TQ5.

ruimtes voor stand-ups en korte groepsinstructies en ruimte voor ontspanning. Zowel TQ4 als TQ5 hebben een patio.” Bij het ontwerp is de vloer ingedeeld in zones: langs de gevels liggen de werkplekken, in het midden is de loopzone met hierin de ‘smartboxen’ voor overleg. Ten Have: “We hebben deze loopzone voorzien van tapijt, zodat je niet steeds afgeleid wordt door het geluid van voetstappen.” De smartboxen hebben verschillende functies, zo worden in de grotere boxen robotachtige opstellingen gebouwd. De werkplekken zijn volgens een stramien ingericht met ruimteverdelers die voorzien werden van akoestische panelen en whiteboards. Daartussen staan verrijdbare tafels.

Duurzaamheidsagenda

De opdracht bij het ontwerp was om het kleur- en materiaalgebruik rustig te houden. Ten Have: “We kwamen uit op



een ingetogen kleurenpalet van groen- en blauwtinten, dat je terugziet in de stoffering van de smartboxen en het meubilair, en in het opvallende tapijt van Milliken. Dit bestaat uit tegels die random gelegd kunnen worden, omdat we er bij het ontwerp van uitgingen dat alles weer verhuisd moest worden.” Fontys hanteert een duurzaamheidsagenda voor de totale bedrijfsvoering en het onderwijs: alle inbouwelementen zijn demonteerbaar voor hergebruik. Breuer: “Fontys wilde ook tafels en stoelen hergebruiken. Gispén heeft voor dit project het meubilair geleverd. Veel meubels hebben een tweede leven

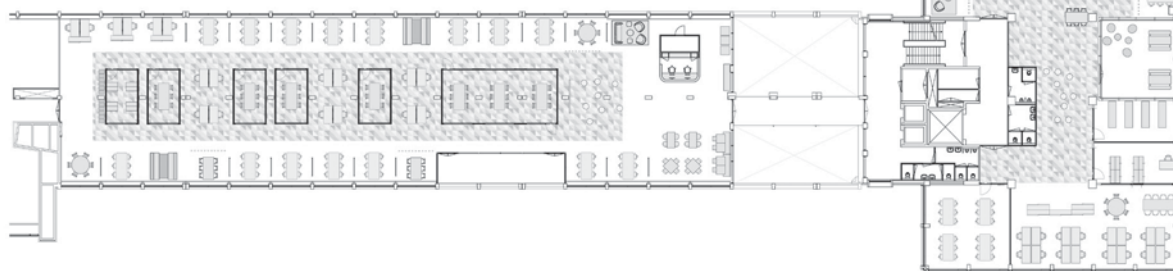




FOTO BOVEN
Aan de achterzijde van de tribune bevinden zich
lockerkasten en zitruimte.

FOTO MIDDEN
De verlichting bestaat uit een aantal ledlijnen in een grid
waarin ook akoestiek en installaties zijn opgenomen.

ONDER
Plattegrond TQ4-TQ5.



gekregen door ze te reviseren of opnieuw te stofferen. De verlichting bestaat uit een aantal LED-lijnen in een grid waarin ook akoestiek en installaties zijn opgenomen. Daarnaast zijn bepaalde plekken, zoals de smartboxen voorzien van sfeerverlichting. Voor TQ 5 waren wij eigenlijk van plan iets anders te ontwerpen, maar Fontys wilde dat het interieur precies hetzelfde zou worden als dat van TQ 4.”

Deadlines

Zowel TQ4 als TQ5 zijn in korte tijd ontworpen en gerealiseerd. Ten Have: “Toen we voor de aanbesteding gingen, werd ons gevraagd of we goed onder tijdsdruk konden werken. Ik heb nooit hardere deadlines gezien dan in het onderwijs: op 1 september staan er duizenden nieuwe studenten voor de deur. Maar doordat we met drie studio’s samenwerken was het goed te doen. Wij werden bij deze projecten geïnspireerd door het gebouw en door de nieuwe manier van lesgeven.” Breuer: Ik vond het proces interessant, het is leuk dat we van deze vrij ‘saai’ plattegronden iets heel moois hebben kunnen maken.” Dat het interieur een succes is, blijkt niet alleen uit de tevreden gebruikers - ook buiten Fontys zijn er enthousiaste reacties. Ten Have: “Binnenkort gaan we ook voor Hogeschool Rotterdam aan de slag.”

www.boschestudios.nl

